

# Bau- und Leistungsbeschreibung Mehrfamilienhaus Ulm-Wiblingen



Von ihrem Immobilienhaus Walser GmbH & Co.KG

## Allgemeine Vormerkungen

### 1. Abbildungen

Die Abbildungen in der Bau- und Leistungsbeschreibung sind lediglich Ausführungsbeispiele. Die tatsächliche Ausführung stimmen wir mir Ihnen auf ihre persönlichen Wünsche und Vorstellungen ab.

### 2. Änderungen

Wir versuchen für Sie die optimalen Voraussetzungen zur Erstellung ihrer Immobilien zu schaffen. Daher kann es zu technischen Veränderungen/ Materialänderungen während der Planung und Ausführung kommen, sofern diese keine Wertminderung verursachen. So wollen wir sicherstellen Ihnen das höchste Maß an Qualität und Design zu gewährleisten.

### 3. Individuelle Wünsche

Selbstverständlich bieten wir Ihnen die Möglichkeit alles nach ihren Vorstellungen zu gestalten und schaffen daher auch Leistungen, abweichend von der Standardausführung. Diese haben wir als „individuelle Wünsche“ gekennzeichnet.

# Inhaltsverzeichnis

---

## I. PLANUNG UND VORARBEITEN

1. Bauantrag, Bauleitung und Statik
2. Baustelleneinrichtung und Montage

---

## II. FUNDAMENTIERUNG, BODENPLATTE UND KELLER

3. Fundamentierung, Bodenplatte und Keller/Tiefgarage

---

## III. HOLZBAUARBEITEN

4. Wandkonstruktion
5. Deckenkonstruktion
6. Dachkonstruktion
7. Balkon und Terrasse

---

## IV. FENSTER UND TÜREN

8. Fenster
9. Türen

---

## V. HAUSTECHNIK

- 10. Heizung
- 11. Lüftung
- 12. Sanitärinstallation und Sanitärobjekte
- 13. Elektroinstallation

---

## VI. INNENAUSBAU

- 14. Treppe
- 15. Fußboden, Fliesen und Malerarbeiten

---

## VII. SONSTIGES

- 16. Außenanlage
- 17. Aufzug
- 18. Allgemeines
- 19. Photovoltaik
- 20. Nebenkosten
- 21. Serviceangebote



## 2. Baustelleneinrichtung und Montage

### 2.1. Baustelleneinrichtung

Zu unseren Leistungen gehört das Einrichten und Räumen der Baustelle für die beauftragten Arbeiten. Baustromkasten sowie ein Wasseranschluss wird von uns zur Verfügung gestellt.

Die erforderlichen Schutz- und Arbeitsgerüste werden von uns für die Dauer der angebotenen Leistungen aufgestellt und vorgehalten.

### 2.2. Montage

Im Leistungsumfang enthalten ist die komplette Montage der beschriebenen Ausführung, einschließlich Krankkosten, Baugerüst sofern erforderlich, Fahrtkosten, Spesen und Baustellen - WC für die Monteure, Beseitigung der aus unserem Leistungsumfang anfallenden Abfälle.

Die Zufahrt mit Schwerlastfahrzeugen und ein befestigter Platz zur Aufstellung eines Montagekranes an einer Längsseite des Hauses ist gewährleistet.



---

Notizen:

## II. Fundamentierung, Bodenplatte und Keller/Tiefgarage

### 3. Fundamentierung, Bodenplatte und Keller/Tiefgarage

#### 3.1. Erdarbeiten

Abschieben des Mutterbodens im Bereich des zu errichtenden Gebäudes und separate Lagerung. Aushub der Baugrube bzw. der Fundamentgräben nach den Auflagen der statischen Berechnung. Abfuhr von überschüssigem Boden oder/ und eventuelle Anlieferung von Füllböden. Erstellen der Rohplanie und der gesamten Außenanlage.

#### 3.2. Kellerboden, Kellerwände und Decke

Der Keller (EG) wird in Ortbeton mit einer Drainage und Rückstauklappe ausgeführt.

Der Boden der Tiefgarage wird betoniert. Des Weiteren werden die Böden der Kellerräume ebenfalls betoniert.

---

Notizen:

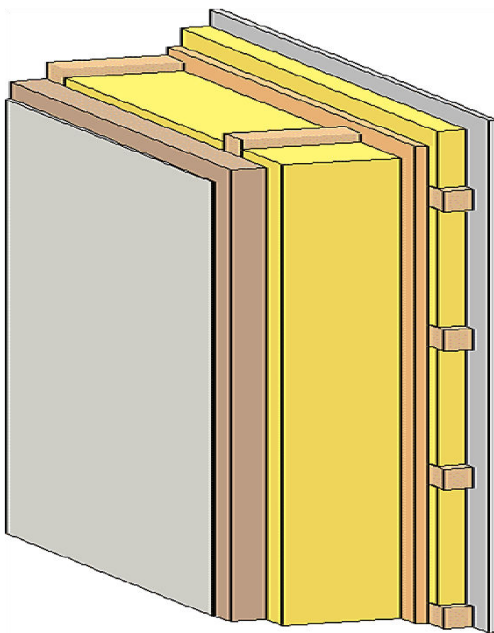
### III. Holzbauarbeiten

#### 4. Wandkonstruktion

##### 4.1 Außenwand

Wandstärke: 35,20cm

U-Wert = 0,15 W/m<sup>2</sup>K



Quelle: Dataholz

Sämtliche Wand-, Decken- und Dachtafeln werden im Voraus vorgefertigt und werden stichprobenartig von einem unabhängigen Prüfinstitut fremdüberwacht, sowohl in der Fertigung als auch auf der Baustelle. Hierbei werden ausschließlich hochwertige, zugelassene Materialien von marktführenden Unternehmen eingebaut.

---

Notizen:





Installationsebene

1. Innenbeplankung aus 12,5 mm starken Gipsfaserplatten (Baustoffklasse A1)	→ Verbesserung des Raumklimas
2. Installationsebene 60 mm, für sämtliche Elektro- und Sanitärinstallationen Natürliche Holzfaserschall- und Wärmedämmung. Wärmeleitfähigkeit 0,037 W/mK	→ Problemlose Befestigung von Regalen und Bildern → Einfach und schnelle Ausführung
3. Elektroinstallation (siehe Kapitel Haustechnik)	→ Luftdichte Ebene bleibt unbeschädigt
4. Sanitärinstallationen (siehe Kapitel Haustechnik) Kernelement	
5. Grobspanplatte – Gipskarton + OSB 15 mm stark	→ Diese Platte ist sowohl statisch aussteifendes Element als auch Dampfbremse und luftdichte Ebene, sämtliche Stöße werden verklebt
6. Natürliche Holzfaserschall- und Wärmedämmung. Wärmeleitfähigkeit 0,037 W/mK  Die Dämmung wird bei uns im Werk passgenau zugesägt und unter Spannung eingebaut. Dadurch sind Setzungen ausgeschlossen.	→ Diffusionsoffene Konstruktion ohne Folie
7. tragende Holzständerkonstruktion aus technischen getrocknetem Konstruktionsvollholz (KVH Fi 60x 180mm)	
8. Diffusionsoffene Putzträgerplatte aus natürlicher Holzfaser. 80mm stark	→ Bauen ohne chemischen Holzschutz
Putzsystem: Co <sub>2</sub> - und wasserdampfdurchlässiger Silikonharzputz und Fassadenfarbe (auf Silikonharzbasis oder mineralische Farbe) mit erhöhter Filmkonservierung für eine verzögerte und vorbeugende Wirkung gegen Algen und Pilzbefall	→ Erhöhte Qualität und Sicherheit durch beidseitige Beplankung → Holzfaserdämmung: Erhöhte sommerlicher Wärmeschutz durch die höhere Rohdichte des Dämmmaterials

## 4.2 Innenwand

Gesamtstärke der Wand: 14,5cm bzw. 16 cm

### **Wandaufbau:**

Innenbeplankung aus je 12,5mm starken Gipsfaserplatten.

Tragende Holzständerkonstruktion aus Konstruktionsvollholz (KVH Fi 60x120mm)

Natürliche Holzfaserschall- und Wärmedämmung.

Wärmeleitfähigkeit 0,037 W/mK

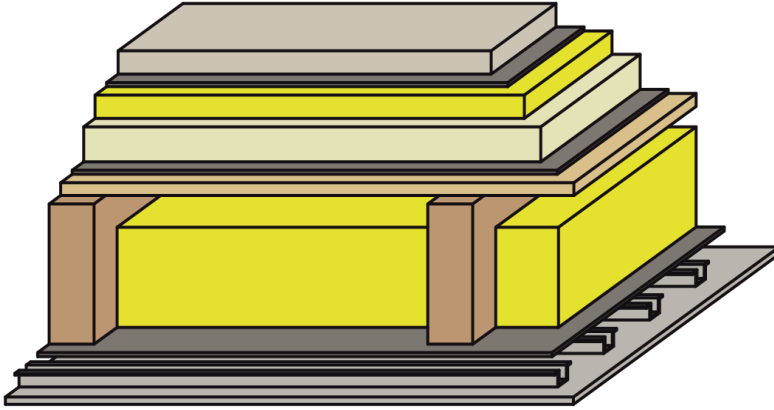
→ Gips nimmt Feuchtigkeit auf und gibt sie bei trockener Raumluft wieder ab. Dadurch entsteht ein angenehmes und gesundes Wohnklima.



---

Notizen:

## 5. Deckenkonstruktion ab Erdgeschoss



Quelle: dataholz.eu

Im Standard bieten wir eine geschlossene Deckenuntersicht, weiß gestrichen.

Sämtliche Wand-, Decken- und Dachtafeln werden vorgefertigt und stichprobenartig von einem unabhängigen Prüfinstitut fremdüberwacht.

Hier werden ausschließlich hochwertige, zugelassene Materialien von qualitativ hochwertigen Unternehmen eingebaut.

---

Notizen:

Fußbodenaufbau Decke über dem EG:

1. Als oberste Lage des Fußbodenaufbaus wird 50 - 65mm Calciumsulfat - Fließestrich aufgebracht. Darauf kann direkt der Fußbodenbelag verlegt werden, unabhängig ob Parkett, Fliesen oder Teppichboden. → Bodenbeläge siehe gesonderte Position.
2. Zur Trittschall- und Wärmedämmung wird unter dem Estrich eine Dämmplatte verlegt.
3. Schüttung in gebundener Form zur Erhöhung des Trittschallschutzes
4. Folien - Trennlage
5. OSB-Platte
6. Gebälk mit 24cm Höhe aus Fichte, ausgedämmt mit 120mm Mineralwolle zur Verbesserung des Schallschutzes
7. Rieselschutzfolie mit Federschienen und Gipskarton, gespachtelt

Gesamtaufbau ca. 40cm → Die Rohdichte des Estrichs schafft in ihrem Holzhaus eine gute Trittschalldämmung

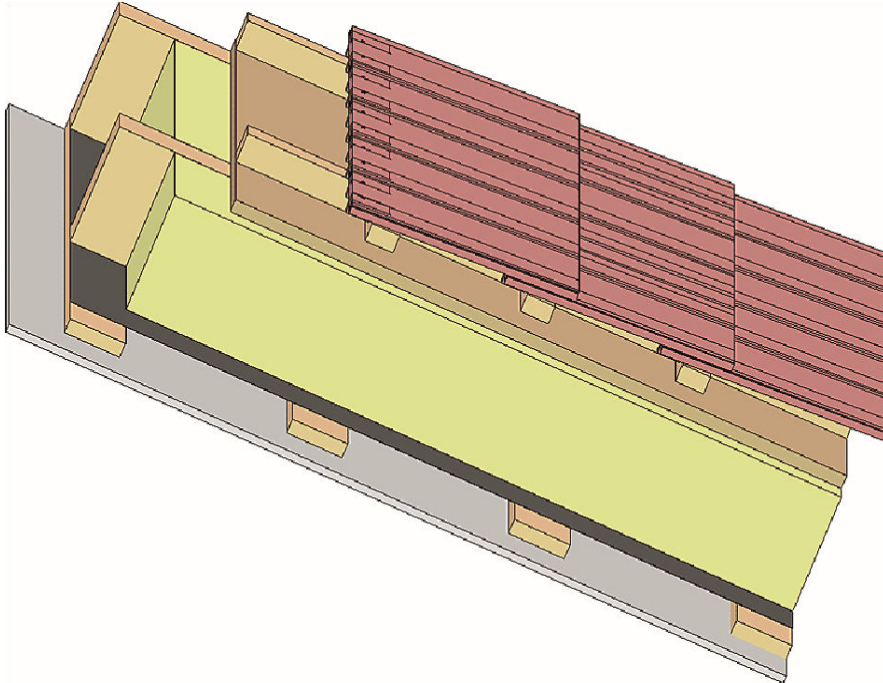
Information: Holz stellt einen nachwachsenden Rohstoff an sich dar. Etwa 30% von Europa sind mit Wald bedeckt, vom jährlichen Holzzuwachs werden aber nur rund 2/3 genutzt. Eine Holznutzung trägt also auf direktem Weg zu einer nachhaltigen Wirtschafts- und Lebensweise bei. Zudem bindet Holz beim Wachstum das Spurengas CO<sub>2</sub>. Hiermit wird der Atmosphäre direkt CO<sub>2</sub> entzogen, wodurch ein aktiver Beitrag zu Umwelt- und Klimaschutz geleistet wird.

---

Notizen:

## 6. Dachkonstruktion

### 6.1.



Quelle: Dataholz

UDach = 0,148 W/m<sup>2</sup>K

### Dacheindeckung:

1. Das Dach wird mit Beton-Dachsteinen eingedeckt (anthrazit)
2. Dachlattung 30x50mm zur Aufnahme der Dacheindeckung
3. Zur Belüftung der Dachkonstruktion verlegen wir eine Konterlattung 40x80mm

Die Dachüberstände werden mit sichtbaren, gestrichenen Dreischichtplatten auskragend ausgeführt.

### Kernelement:

4. Diffusionsoffene Holzweichfaserplatte 80mm stark, mit Nut- und Federprofil.

5. Natürliche Holzfaserschall- und Wärmedämmung.

Wärmeleitfähigkeit 0,037 W/mK.

6. Die Sparren werden aus Konstruktionsvollholz (KVH FI 80x240mm) gefertigt.
7. Dampfbremsfolie 0,2mm

**Innenfläche:**

8. Unterkonstruktion aus Fichtenlatten 21x75mm
9. Innenbeplankung aus 10 mm starken Gipsfaserplatten.

Information: Hitzeschutz

Um Wohnräume, besonders unter dem Dach, im Sommer vor Überhitzung zu schützen, muss der eingesetzte Dämmstoff durch seine Wärmespeicherfähigkeit den Wärmefluss von außen bis ins Rauminnere so stark wie möglich dämpfen und zeitlich erheblich verzögern. Holz, mit einer spezifischen Wärmespeicherkapazität von 2100kJ, ist unter den Dämmstoffen derjenige, der die höchste Wärmespeicherfähigkeit besitzt. Deshalb bieten Dämmplatten aus Holzfasern im Vergleich zu konventionellen Dämmstoffen einen erheblich besseren Hitzeschutz im Sommer.

---

Notizen:

## Flaschnerarbeiten



Alle Klempnerarbeiten werden in Titanzink ausgeführt.

Sie erhalten eine halbrunde Regenrinne, diese wird von uns mit Rinnenträgern und Endstücken an das Dach Ihres Hauses inklusive runder Regenfallrohre (NW 100) bis Oberkante Kellerdecke montiert.

Wir liefern und montieren Standrohre mit Schellen und Dichtelement und schließen diese an die Grundleitung an.

Entsprechend dem Gebäude kommen Kehl-, Brust-, seitliche Wandanschlussbleche zur Ausführung.

Anschlüsse für Balkone, Erker, Gauben, Loggien sowie Abdichtungen inkl. Zubehör werden, sofern entsprechende Leistungen im Auftrag enthalten sind, ebenfalls ausgeführt.

### **Schneefangsysteme:**

Zum Schutz vor herabfallendem Schnee an öffentlich zugänglichen Bereichen montieren wir Schneefanggitter.

---

Notizen:

## 7. Balkon und Terrasse



Der Bodenbelag besteht aus Steinzeugfliesen/ Betonplatten auf Stelzlägern und kann auf Wunsch auch mit naturbelassenen, gehobelten und gebürsteten Lärchendielen verbaut werden.

Diese werden auf Abstand verlegt, sodass das Wasser über die Ritzen ablaufen kann.

Das Balkongeländer verbauen wir als geschlossene Absturzsicherung (Stahl mit Glasfüllung).

---

Notizen:



## IV. Fenster und Türen

### 8. Fenster

#### 8.1. Fenster und Fenstertüren

##### Konstruktionsmerkmale:

Die Fenster und Fenstertüren sind aus witterungsbeständigem, hochschlagfestem 6-Kammer Kunststoffprofil in weiß mit grauer Beschichtung gefertigt. Alle Fenster- bzw. Türflügel sind mit Dreh- oder Drehkippschlag aus Leichtmetall ausgestattet.

Mitteldichtungsprofil mit 3 Dichtebenen. Korrosionsschutz Materialverstärkungen im Flügel und Rahmenprofil geben dem Fenster die nötige Stabilität.

U-Wert mit  $U_w = 0,82 \text{ W/m}^2\text{K}$

##### Dichtungssystem:

Mitteldichtung (CR Profil)

##### Beschlagsystem / Fenstergriff

Wir montieren standardmäßig einen Drehkippschlag aus Leichtmetall.

##### Verglasung:

Wärmeschutzverglasung 3-fach, U-Glas =  $0,6 \text{ W/m}^2\text{K}$

##### Baukörperanschluss:

Unsere Partner haben das RAL - Gütezeichen für die Fenstermontage und bauen sämtliche Fenster wind-, dampf- und luftdicht gemäß den RAL - Montagevorschriften ein.

---

Notizen:

### Fenstersims:

Die Außensimse sind aus Aluminium gefertigt und mit Gleitabschlüssen ausgestattet. Der Innensims wird aus Naturstein gefertigt.



### Jalousien:

Sämtliche Fenster und Fenstertüren der Wohnungen werden mit außenliegenden Jalousien mit Raffstore Lamelle inkl. Motorbetrieb ausgestattet

---

Notizen:

## 9. Türen

### 9.1. Hauseingangstüren



Sie erhalten eine hochwertige Hauseingangstüre aus Aluminium mit Edelstahlgriff und einem elektrischen Türöffner.

Zu Ihrer Sicherheit wird die Eingangstüre mit einer Mehrfachverriegelung ausgestattet.

Eine Briefkasten- und Klingelanlage ist vorhanden und verfügt über eine Sprechanlage.

### 9.2 Zimmertüren

Innentüren erhalten Sie als Röhrenspankerntüren mit Futter und Bekleidung (Umfassungszarge) als Weißlacktüren.

Die Drückergarnituren erhalten Sie standardmäßig in Edelstahl.

Passend zu den Zimmertüren wird auch die Wohnungseingangstüre als sogenannte Klimaklasse 3 - Türe ausgeführt.

---

Notizen:

## V. Haustechnik

### 10.Heizung

#### 10.1. Wärmepumpe



Die Haustechnik wird ausschließlich von qualifizierten Fachbetrieben installiert, die durch jahrelange Erfahrung spezielles Wissen im Bereich Holzhausbau und Niedrigenergie-technik sammeln konnten. Mit unseren Partnerfirmen ist ein reibungsloser Ablauf stets gewährleistet. Sie erhalten eine Sole/ Wasser- Wärmepumpe als vollfunktionsfähige Komplettlösung für die Heizung. Die Energie wird aus einer Erdsonde gewonnen. Sämtliche Sicherheits- und Steuerkomponenten für den vollautomatischen Betrieb sind in der Konstruktion fest integriert. Die Anlage beinhaltet auch eine passive Kühlfunktion für heiße Sommertage.

---

Notizen:

## 10.2. Fußbodenheizung



Die Auslegung und Dimensionierung der Fußbodenheizung richtet sich nach der Wärmebedarfsberechnung und dem Hausgrundriss.

*Zusätzlich:*

Für Ihr Bad ist ein elektrischer Handtuchheizkörper vorgesehen.

## 11. Lüftungsanlage

### 11.1 Thermolüfter (dezentral)

Das System zur komfortablen Raumlüftung mit Wärmerückgewinnung sorgt für einen energetisch optimalen Austausch der Luft, der nach individuellen Bedürfnissen automatisch gesteuert werden kann. Die perfekt aufeinander abgestimmten Systemkomponenten führen kontinuierlich Frischluft zu und verbrauchte Luft ab.

Über einen Durchlass in der Außenwand gelangt die frische Luft in das System.

---

Notizen:

## 12. Sanitärinstallation und Sanitärobjekte

### 12.1. Sanitärinstallation



Die Grundinstallation erfolgt je nach Planung im Installationsblock oder als Vorwandinstallation. Versorgungsleitungen aus Aluverbundrohr und schalldämpfende Abwasserleitungen sind im Leistungsumfang enthalten.

#### **Trinkwasserversorgung**

Die Kalt- und Warmwasserleitungen werden in Kunststoffverbundrohren ausgeführt. Die Warmwasserleitungen werden gemäß EnEV gedämmt.

Die Frischwasserzufuhr wird in den erforderlichen Querschnitten ab Wasseruhr bzw. Druckminderer zu den Objekten und dem Durchlauferhitzer geführt.

---

Notizen:

## Entwässerung

Die Abwasserleitungen werden an den Bedarf Ihres Hauses angepasst und an das Hausabflusssystem im Kellergeschoss angeschlossen. Die Abwasserrohre bleiben im Kellergeschoss sichtbar.

Entwässerungsleitungen im Gebäudeinneren werden nach DIN über das Dach entlüftet.

Folgende Sanitärinstallationen sind enthalten:

- Terrasse: 1 Außenwasserhahn nach Bedarf (EG)
- Bad: 1 ebenerdige Dusche (gefliest),  
1 Waschbecken,  
1 Wandhängendes Tiefspülklosett,  
1 Waschmaschinenanschluss
- Küche: 1 Spülbeckenanschluss, 1 Spülmaschinenanschluss

---

Notizen:



## 12.2. Sanitärobjekte und Armaturen

### Badewannen-Anlage (3.OG)

z.B. VIGOUR Einhand-  
Mischer Derby  
Mit Umstellung, verchromt



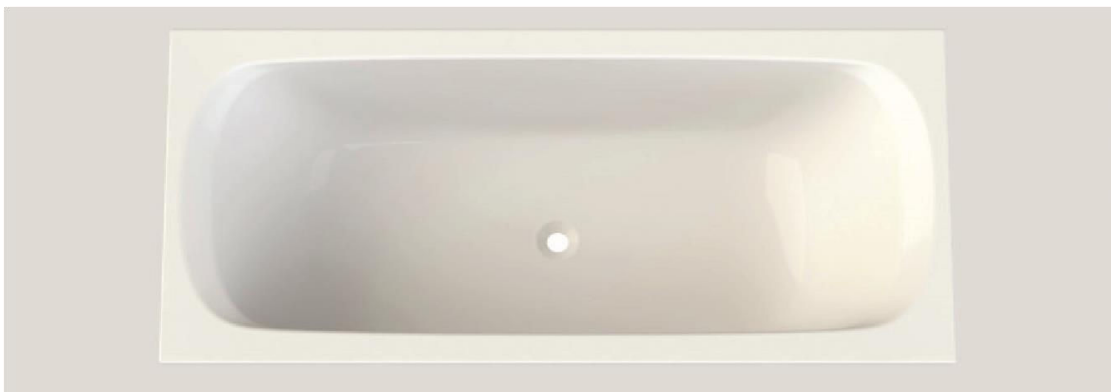
UPWannenarmatur

z.B. VIGOUR Brausegarnitur  
Schlauch, Wandhalter,



mit Handbrause,  
verchromt

z.B. VIGOUR Acryl-Einbau-Badewanne Derby 80x180 mit  
Mittelablauf und integrierter  
Wannenbefüllung über den Überlauf, weiß



---

Notizen:



## Waschtischanlage

VIGOUR Einhand Waschtischarmatur Derby  
mit Ablaufgarnitur, verchromt



Ideal Standard Keramik Waschbecken  
Strada 60x42 am, weiß



## Wand-WC- Anlage

GEBERIT WC- Betätigungsplatte Sigma01  
Für UP-Spülkasten mit 2 Mengenspülung, weiß



VIGOUR WC-Sitz Derby Slim,  
mit Absenkautomatik, abnehmbar weiß



VIGOUR Wandtiefspül-WC, spülrandlos,  
seitlich geschlossene Form, weiß



oder vergleichbare Produkte.

---

Notizen:

## Badheizkörper

KERMI Badheizkörper Basic 50  
mit Elektroheizpatrone 60x177 cm, weiß

Im Preis ist auch eine Glas-Duschwand enthalten.



## 13. Elektroinstallation

Sie erhalten Zählerschrank und Hauptleitung komplett ab Hausanschlusskasten mit den nötigen Einbauten wie Sicherungen, Schutzschalter und Relais.

Die Schalter und Steckdosen werden als Großflächenschalter eingebaut.

Schalterprogramm: Jung AS500 in alpinweiß

Je nach den in Ihrem Hausgrundriss enthaltenen

Räumen kommt folgende Ausstattung zur Ausführung



Quelle: Jung

---

Notizen:

	Steckdosen	Lichtschalter	Lichtanschluss	Datenanschluss
Eingang	1	1	1	-
Flur und Diele	2	1	1	-
Essen	5	2	2	-
Wohnen	8	2	3	1
Küche	10	1	2	-
Abstell-/ Speisekammer	1	1	1	-
Schlafen	8	2	2	1
Kind	8	1	2	1
Gast	8	1	2	1
Bad	4	2	2	-
WC/ Gästebad	2	1	1	-
Terrasse/ Balkon	2	1	1	-
Treppenraum	1	1	1	-
Hauswirtschaft	8	1	1	-
Außenanlage	1	1	1	-
Kochnische	4	1	1	-
Hobbyraum	6	1	1	-
Garage	3	1	1	-

Rauchmelder nach Bedarf (siehe Landesbauordnung)

Ausstattungspreise in Anlehnung an RAL-RG 678, Ausstattungswert 2

SAT-Anlage oder Kabelanschluss (Je nach Verfügbarkeit) und Gegensprechanlage sind im Preis enthalten und bieten Ihnen höchsten Komfort.

Ein Anschluss für E-Mobilität ist an jedem Garagenstellplatz vorbereitet. Eine Wallbox in der Tiefgarage kann gegen Aufpreis verbaut werden.

---

Notizen:

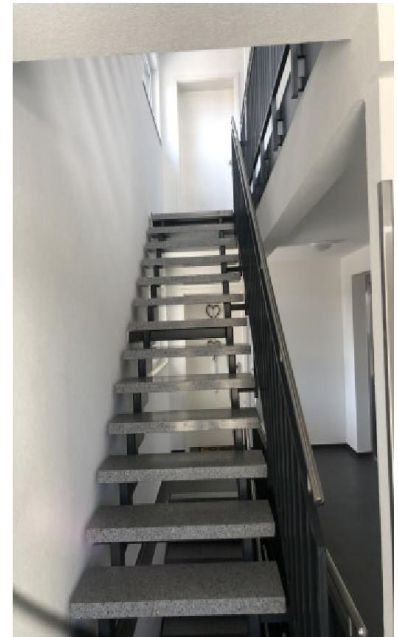
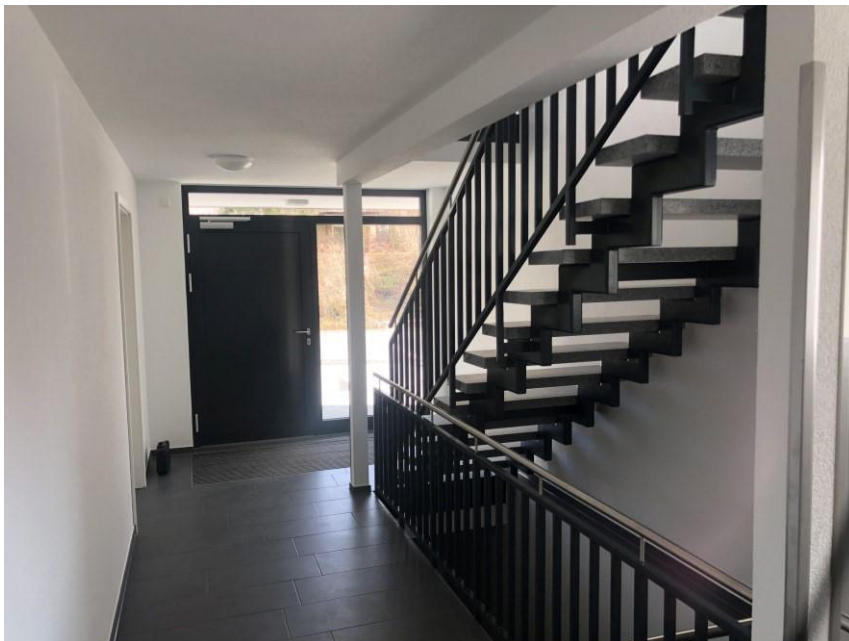
## VI. Innenausbau

### 14. Treppe/ Treppenhaus

Im Treppenhaus des Hauses werden Zweiholmtreppen eingebaut.

Das Treppengeländer wird als segmentiertes Steiggeländer mit Ecktrennung ausgeführt.

Die Trittstufen bestehen aus Betonwerkstein.



---

Notizen:

## 15. Fußboden/ Fliesen/ Malerarbeiten

### 15.1. Bodenbeläge

Als Standardausstattung bieten wir in den Wohnräumen einen Parkettbelag, 3-Schicht Schiffsboden Eiche inkl. passenden Sockelleisten.

Materialpreis Boden inkl. Sockelleisten 40,00€ brutto pro qm.



Optional bieten wir Ihnen gerne eine Ladhausdiele an (gegen Aufpreis)

Selbstverständlich kann ihr Wunsch-Bodenbelag (bei rechtzeitiger Bemusterung) verlegt werden.

---

Notizen:

## 15.2. Fliesen



Wir verlegen und verfugen in den unten aufgeführten Räumen die Fliesen an Wand und Fußboden. Für die Fliesen ist ein Materialwert von 35,00€/qm brutto einkalkuliert (lt.Muster)

Für die Fugenfarbe treffen Sie die Auswahl. Ecken werden mit den Fliesenkanten ausgebildet.

Bad:

Im Bad werden Bodenfliesen verlegt und die Wandbereiche der Duscheraumhoch; Badewanne, WC und Waschbecken werden brüstungshoch gefliest. Dachschrägen im Dachgeschoss werden nicht gefliest.

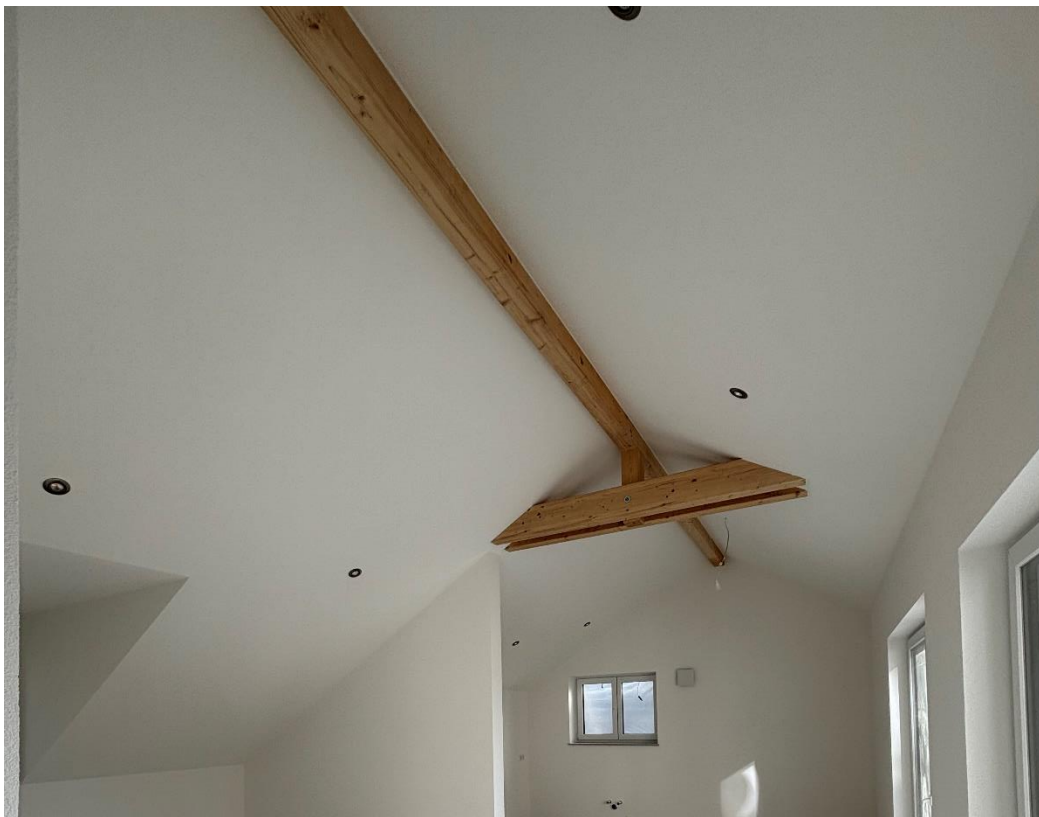
---

Notizen:

### 15.3. Malerarbeiten

Alle nicht gefliesten, bzw. in Holz ausgeführten Wand und Deckenflächen werden vollflächig verspachtelt, geschliffen und grundiert. Anschließend mit einem Malervlies tapeziert und mit hochwertiger Dispersionsfarbe deckend weiß gestrichen.

Sämtliche Anschlussfugen werden überstreichbar ausgeführt. Stahlteile werden geschliffen, grundiert und lackiert. Betonböden im UG erhalten eine Beschichtung mit 2-K Wasserepoxydharz.



---

Notizen:



## VII. Sonstiges

### 16. Außenanlage



Die Außenanlage wird komplett angelegt und wenn möglich mit Rasenfläche und pflegeleichter Bepflanzung ausgestattet.

---

Notizen:



## 17. Aufzug



Es werden zwei Aufzüge verbaut, sodass jede Wohnung damit, problemlos Erreichbar ist (aus dem UG bis in das 2. OG)

## 18. Allgemeines

Mehrleistungen, die aufgrund gesetzlicher Bestimmungen, Behördenaufgaben, besonderer technischer Schwierigkeiten oder außergewöhnlicher Baugrundverhältnisse erforderlich werden, können zu Änderungen des Festpreises führen.

Alle Bauleistungen werden vor Ausführung gemeinsam in einem Ausstattungsprotokoll erfasst, welches verbindliche Ausführungsgrundlage ist.

Bei Häusern, die staatlich gefördert werden sollen, sind eventuell zusätzliche Dämmmaßnahmen erforderlich, die sich aus der individuellen Wärmebedarfsrechnung ergeben (z.B. KfW-Effizienzhaus)

Für die Gewährleistung gilt die VOB Teil B in der jeweils neuesten Fassung.

Die Wohnung wird besenrein übergeben.

---

Notizen:

## 19. Photovoltaik

Es wird eine Photovoltaikanlage inkl. Stromspeicher installiert.

## 20. Nebenkosten

Die Baugenehmigungs-, eventuelle Prüfstatiker-, Behörden-, Vermessungs-, Schornsteinfeger-, Anschlussgebühren und sonstige Gebühren für die Genehmigung des Bauvorhabens sind im Kaufpreis enthalten.

Die gesetzliche Einmessung der Grenzsteine sowie die Katastervermessung ist ebenfalls im Kaufpreis enthalten.

## 21. Serviceangebote

Unsere ständige Eigenkontrolle sowie die Fremdüberwachung unserer Fertigung und der Baustellen garantieren Ihnen eine gleichbleibend hohe Qualität, die durch das Gütezeichen RAL Holzhausbau sowie das Ü-Zeichen nach DIN 1052 für Holztafelbau dokumentiert werden.

Es wird ein Blower-Door-Test zur Überprüfung der Luftdichtheit der Gebäudehülle durchgeführt. Im Zuge der Blower-Door-Messung werden eventuell auftretende Undichtheiten erkannt und beseitigt. Hierdurch erreichen wir für unsere Kunden einen hohen Qualitätsstandard in der Ausführung. Über die Messung und den erreichten Wert wird ein entsprechendes Messprotokoll mit Zertifikat ausgestellt.

Besonders energiesparende Häuser werden von unterschiedlichen, öffentlichen Banken gefördert. Die für Ihre Förderung notwendigen Bescheinigungen und Unterlagen werden von uns bereitgestellt. Die Kosten der externen Prüfung sind nicht in unserem Leistungsumfang enthalten.

Wir beraten Sie gerne über die möglichen Förderungen.